

## **ФЕДЕРАЛЬНАЯ СЛУЖБА ПО ЭКОЛОГИЧЕСКОМУ, ТЕХНОЛОГИЧЕСКОМУ И АТОМНОМУ НАДЗОРУ**

### **ПРИКАЗ**

**от 15 ноября 2012 года N 658**

#### **Об утверждении Административного регламента Федеральной службы по экологическому, технологическому и атомному надзору по предоставлению государственной услуги по лицензированию деятельности по проведению экспертизы промышленной безопасности** (с изменениями на 30 июня 2017 года)

Документ с изменениями, внесенными:

приказом Ростехнадзора от 29 декабря 2016 года N 584 (Официальный интернет-портал правовой информации [www.pravo.gov.ru](http://www.pravo.gov.ru), 31.03.2017, N 0001201703310016);

приказом Ростехнадзора от 30 июня 2017 года N 238 (Официальный интернет-портал правовой информации [www.pravo.gov.ru](http://www.pravo.gov.ru), 01.08.2017, N 0001201708010057).

В соответствии с постановлением Правительства Российской Федерации от 16 мая 2011 года N 373 "О разработке и утверждении административных регламентов исполнения государственных функций и административных регламентов предоставления государственных услуг" (Собрание законодательства Российской Федерации, 2011, N 22, ст.3169; N 35, ст.5092; 2012, N 28, ст.3908; N 36, ст.4903)

приказываю:

1. Утвердить прилагаемый Административный регламент Федеральной службы по экологическому, технологическому и атомному надзору по предоставлению государственной услуги по лицензированию деятельности по проведению экспертизы промышленной безопасности.

2. Признать утратившим силу приказ Ростехнадзора от 14 декабря 2007 года N 858 "Об утверждении Административного регламента Федеральной службы по экологическому, технологическому и атомному надзору по исполнению государственной функции по лицензированию деятельности по проведению экспертизы промышленной безопасности" (зарегистрирован Минюстом России 21 января 2008 года, регистрационный N 10921; Бюллетень нормативных актов федеральных органов исполнительной власти, 2008, N 20).

Руководитель  
Н.Г.Кутыин

Зарегистрировано  
в Министерстве юстиции  
Российской Федерации  
19 апреля 2013 года,  
регистрационный N 28218

Приложение

#### **Административный регламент Федеральной службы по экологическому, технологическому и атомному надзору по предоставлению государственной услуги по лицензированию деятельности по проведению экспертизы промышленной безопасности** (с изменениями на 30 июня 2017 года)

##### **I. Общие положения**

### **Предмет регулирования**

1. Настоящий Административный регламент Федеральной службы по экологическому, технологическому и атомному надзору по предоставлению государственной услуги по лицензированию деятельности по проведению экспертизы промышленной безопасности (далее - Регламент) определяет порядок, сроки и последовательность административных процедур (действий) Ростехнадзора и его территориальных органов, порядок взаимодействия между структурными подразделениями центрального аппарата Ростехнадзора и территориальными органами, их должностными лицами, взаимодействия Ростехнадзора и территориальных органов с заявителями, иными органами государственной власти и органами местного самоуправления, учреждениями и организациями при предоставлении государственной услуги по лицензированию деятельности по проведению экспертизы промышленной безопасности.

2. Предметом регулирования Регламента являются отношения, возникающие между Ростехнадзором и юридическими лицами (индивидуальными предпринимателями) при предоставлении государственной услуги по лицензированию деятельности по проведению экспертизы промышленной безопасности.

### **Круг заявителей**

3. Заявителями являются юридические лица, индивидуальные предприниматели, зарегистрированные в установленном порядке на территории Российской Федерации (далее - заявители).

### **Требования к порядку информирования о предоставлении государственной услуги**

4. Место нахождения Ростехнадзора и почтовый адрес для направления заявительных документов и обращений: 105066, г.Москва, ул.Александра Лукьянова, д.4, стр.1.

5. График работы Ростехнадзора, в том числе структурного подразделения Ростехнадзора, ответственного за предоставление государственной услуги:

понедельник - четверг	09.00-18.00
пятница	09.00-16.45.

Время приема заявительных документов:

понедельник - пятница	09.00-16.00.
-----------------------	--------------

Время выдачи результата предоставления государственной услуги (в случае получения непосредственно на руки):

понедельник - четверг	10.00-17.00
пятница	10.00-16.30.

В день, предшествующий нерабочему праздничному дню, продолжительность рабочего дня сокращается на один час.

Продолжительность перерыва рабочего дня для отдыха и питания (приема пищи) 13.00-13.45.

Телефон для получения справок о прохождении документов и результатов предоставления государственной услуги (495) 645-94-79 (доб.51-69, 25-38).

(Пункт в редакции, введенной в действие с 12 августа 2017 года приказом Ростехнадзора от 30 июня 2017 года N 238. - См. предыдущую редакцию)

6. Способы получения информации о месте нахождения и графике работы Ростехнадзора, а также информации о порядке предоставления государственной услуги:

непосредственно в помещениях структурного подразделения Ростехнадзора, ответственного за работу с заявителями;

с использованием средств телефонной связи, электронного информирования и электронной техники;

посредством размещения в информационно-телекоммуникационных сетях общего пользования, в том числе через федеральную государственную информационную систему "Единый портал государственных и муниципальных услуг (функций)";

посредством публикации в средствах массовой информации, издания информационных материалов (брошюр, буклетов и т.д.).

Справочные телефоны структурного подразделения Ростехнадзора, ответственного за работу с заявителями: (495) 411-60-20, 411-60-45.

Адрес официального сайта Ростехнадзора в сети Интернет: [www.gosnadzor.ru](http://www.gosnadzor.ru).

Адрес электронной почты Ростехнадзора: [rostehnadzor@gosnadzor.ru](mailto:rostehnadzor@gosnadzor.ru).

7. Консультации по вопросам предоставления государственной услуги даются в устной форме при личном обращении, а также посредством телефонной связи по телефонному номеру: (495) 645-94-79 (доб.51-69, 53-05).

(Пункт в редакции, введенной в действие с 12 августа 2017 года приказом Ростехнадзора от 30 июня 2017 года N 238. - См. предыдущую редакцию)

8. Время консультирования при устном обращении составляет не более 10 минут.

9. Консультирование заявителей осуществляется по следующим вопросам:

1) о нормативных правовых актах, регулирующих предоставление государственной услуги (наименование, номер, дата принятия нормативного правового акта);

2) о перечне документов, необходимых для получения государственной услуги;

3) о сроках рассмотрения документов;

4) о сроках предоставления государственной услуги;

5) о месте размещения информации по вопросам предоставления государственной услуги на официальном интернет-сайте Ростехнадзора;

6) о порядке предоставления государственной услуги;

7) о порядке, основаниях и размерах взимания государственной пошлины за предоставление государственной услуги;

8) о месте нахождения и режиме работы Ростехнадзора;

9) о порядке предоставления сведений из государственного реестра лицензий.

10. На официальном интернет-сайте Ростехнадзора, информационных стендах в помещениях Ростехнадзора размещается следующая информация:

(Абзац в редакции, введенной в действие с 12 августа 2017 года приказом Ростехнадзора от 30 июня 2017 года N 238. - См. предыдущую редакцию)

выписки из законодательных и иных нормативных правовых актов, содержащих нормы, регулирующие деятельность по предоставлению государственной услуги;

текст Регламента с приложениями;

перечень документов, представляемых соискателем лицензии для предоставления лицензии, лицензиатом

для переоформления лицензии, прекращения действия лицензии, выдачи копии и дубликата лицензии, а также лицами, заинтересованными в получении выписки из реестра;

формы документов и образцы их заполнения, необходимые для предоставления государственной услуги, требования к ним;

график (режим) работы с заявителями;

банковские реквизиты для уплаты государственной пошлины;

ежегодный план проведения проверок в отношении юридических лиц и индивидуальных предпринимателей на текущий год, утвержденный соответствующим приказом Ростехнадзора.

Информационные стенды оборудуются при входе в здание Ростехнадзора.

На "Едином портале государственных и муниципальных услуг (функций)" размещается следующая информация:

(Абзац дополнительно включен с 12 августа 2017 года приказом Ростехнадзора от 30 июня 2017 года N 238)

исчерпывающий перечень документов, необходимых для предоставления государственной услуги, требования к оформлению указанных документов, а также перечень документов, которые заявитель вправе представить по собственной инициативе;

(Абзац дополнительно включен с 12 августа 2017 года приказом Ростехнадзора от 30 июня 2017 года N 238)

круг заявителей;

(Абзац дополнительно включен с 12 августа 2017 года приказом Ростехнадзора от 30 июня 2017 года N 238)

срок предоставления государственной услуги;

(Абзац дополнительно включен с 12 августа 2017 года приказом Ростехнадзора от 30 июня 2017 года N 238)

результаты предоставления государственной услуги, порядок представления документа, являющегося результатом предоставления государственной услуги;

(Абзац дополнительно включен с 12 августа 2017 года приказом Ростехнадзора от 30 июня 2017 года N 238)

размер государственной пошлины, взимаемой за предоставление государственной услуги;

(Абзац дополнительно включен с 12 августа 2017 года приказом Ростехнадзора от 30 июня 2017 года N 238)

исчерпывающий перечень оснований для приостановления или отказа в предоставлении государственной услуги;

(Абзац дополнительно включен с 12 августа 2017 года приказом Ростехнадзора от 30 июня 2017 года N 238)

о праве заявителя на досудебное (внесудебное) обжалование действий (бездействия) и решений, принятых (осуществляемых) в ходе предоставления государственной услуги;

(Абзац дополнительно включен с 12 августа 2017 года приказом Ростехнадзора от 30 июня 2017 года N 238)

формы заявлений, используемые при предоставлении государственной услуги.

(Абзац дополнительно включен с 12 августа 2017 года приказом Ростехнадзора от 30 июня 2017 года N 238)

Информация о порядке и сроках предоставления государственной услуги на основании сведений, содержащихся в федеральной государственной информационной системе "Федеральный реестр государственных и муниципальных услуг (функций)", предоставляется заявителю бесплатно.

(Абзац дополнительно включен с 12 августа 2017 года приказом Ростехнадзора от 30 июня 2017 года N 238)

Доступ к информации о сроках и порядке предоставления услуги осуществляется без выполнения заявителем каких-либо требований, в том числе без использования программного обеспечения, установка которого на технические средства заявителя требует заключения лицензионного или иного соглашения с правообладателем программного обеспечения, предусматривающего взимание платы, регистрацию или авторизацию заявителя или предоставление им персональных данных.

(Абзац дополнительно включен с 12 августа 2017 года приказом Ростехнадзора от 30 июня 2017 года N 238)

11. При письменном обращении заявителя по вопросам организации и порядка предоставления государственной услуги структурное подразделение Ростехнадзора, ответственное за работу с заявителями, рассматривает указанное обращение в срок, не превышающий тридцати дней, и направляет ответ заявителю по почте (электронной почте).

## **II. Стандарт предоставления государственной услуги**

### **Наименование государственной услуги**

12. Государственная услуга по лицензированию деятельности по проведению экспертизы промышленной безопасности (далее - государственная услуга).

### **Наименование федерального органа исполнительной власти, предоставляющего государственную услугу**

13. Государственная услуга предоставляется центральным аппаратом Федеральной службы по экологическому, технологическому и атомному надзору.

Ростехнадзор не вправе требовать от заявителя осуществления действий, в том числе согласований, необходимых для получения государственной услуги и связанных с обращением в иные государственные органы и организации, за исключением получения услуг, включенных в перечень услуг, которые являются необходимыми и обязательными для предоставления государственных услуг, утвержденный Правительством Российской Федерации.

### **Описание результата предоставления государственной услуги**

14. Результатами предоставления государственной услуги по лицензированию деятельности по проведению экспертизы промышленной безопасности являются:

- 1) внесение сведений в реестр лицензий, уведомление заявителя о результатах рассмотрения заявительных документов;
- 2) выдача заявителю лицензии;
- 3) выдача заявителю дубликата или копии лицензии;
- 4) выдача заявителю выписки из реестра лицензий.

### **Срок предоставления государственной услуги**

15. Предоставление (отказ в предоставлении) лицензии - в срок, не превышающий сорока пяти рабочих дней со дня приема надлежащим образом оформленных заявительных документов.

16. Переоформление (отказ в переоформлении) лицензии в случае реорганизации юридического лица в форме преобразования, реорганизации юридических лиц в форме слияния, изменения наименования юридического лица или места его нахождения, а также в случае изменения места жительства, фамилии, имени и (в случае если имеется) отчества индивидуального предпринимателя, реквизитов документа, удостоверяющего его личность, прекращения деятельности по одному адресу или нескольким адресам мест ее осуществления, указанным в лицензии, - в срок, не превышающий десяти рабочих дней со дня приема надлежащим образом оформленных заявительных документов.

17. Переоформление (отказ в переоформлении) лицензии при намерении лицензиата осуществлять лицензируемый вид деятельности по адресу места его осуществления, не указанному в лицензии, а также при намерении лицензиата внести изменения в указанный в лицензии перечень выполняемых работ, оказываемых услуг, составляющих лицензируемый вид деятельности, - в срок, не превышающий тридцати рабочих дней со

дня приема надлежащим образом оформленных заявительных документов.

18. Прекращение действия лицензии - в срок, не превышающий десяти рабочих дней со дня приема надлежащим образом оформленных заявительных документов.

19. Сведения о конкретной лицензии - в течение пяти рабочих дней со дня приема заявления о предоставлении таких сведений.

20. Предоставление обобщенных сведений о результатах оказания государственных услуг - в срок, не превышающий одного месяца со дня приема заявления о предоставлении таких сведений.

21. Сведения о приостановлении действия лицензии вносятся в реестр лицензий в течение суток со дня принятия соответствующего решения.

22. Сведения о возобновлении действия лицензии вносятся в реестр лицензий в течение суток со дня принятия соответствующего решения.

23. Сведения об аннулировании лицензии вносятся в реестр лицензий в день вступления в законную силу решения суда об аннулировании лицензии.

24. Оформление дубликата или копии лицензии - в течение трех рабочих дней со дня приема заявления.

### **Перечень нормативных правовых актов, регулирующих отношения, возникающие в связи с предоставлением государственной услуги, с указанием их реквизитов и источников официального опубликования**

25. Предоставление государственной услуги по лицензированию деятельности по экспертизе промышленной безопасности регулируется:

1) Федеральным законом от 4 мая 2011 года N 99-ФЗ "О лицензировании отдельных видов деятельности" (Собрание законодательства Российской Федерации, 2011, N 19, ст.2716; N 30, ст.4590; N 43, ст.5971; N 48, ст.6728; 2012, N 26, ст.3446; N 31, ст.4322);

2) Федеральным законом от 26 декабря 2008 года N 294-ФЗ "О защите прав юридических лиц и индивидуальных предпринимателей при осуществлении государственного контроля (надзора) и муниципального контроля" (Собрание законодательства Российской Федерации, 2008, N 52, ст.6249; 2009, N 18, ст.2140; N 29, ст.3601; N 48, ст.5711; N 52, ст.6441; 2010, N 17, ст.1988; N 18, ст.2142; N 31, ст.4160, 4193, 4196; N 32, ст.4298; 2011, N 1, ст.20; N 17, ст.2310; N 23, ст.3263; N 27, ст.3880; N 30, ст.4590; N 48, ст.6728; 2012, N 19, ст.2281; N 26, ст.3446; N 31, ст.4320, 4322; [www.pravo.gov.ru](http://www.pravo.gov.ru));

3) Федеральным законом от 21 июля 1997 года N 116-ФЗ "О промышленной безопасности опасных производственных объектов" (Собрание законодательства Российской Федерации, 1997, N 30, ст.3588; 2000, N 33, ст.3348; 2003, N 2, ст.167; 2004, N 35, ст.3607; 2005, N 19, ст.1752; 2006, N 52, ст.5498; 2009, N 1, ст.17, 21; N 52, ст.6450; 2010, N 30, ст.4002; N 31, ст.4195, 4196; 2011, N 27, ст.3880; N 30, ст.4590, 4591, 4596; N 49, ст.7015, 7025; 2012, N 26, ст.3446);

4) Федеральным законом от 27 июля 2010 года N 210-ФЗ "Об организации предоставления государственных и муниципальных услуг" (Собрание законодательства Российской Федерации, 2010, N 31, ст.4179; 2011, N 15, ст.2038; N 27, ст.3873, 3880; N 29, ст.4291; N 30, ст.4587; N 49, ст.7061; 2012, N 31, ст.4322);

4.1) Федеральным законом от 6 апреля 2011 г. N 63-ФЗ "Об электронной подписи" (Собрание законодательства Российской Федерации, 2011, N 15, ст.2036, N 27, ст.3880; 2012, N 29, ст.3988; 2013, N 14, ст.1668, N 27, ст.3463, ст.3477; 2014, N 11, ст.1098, N 26, ст.3390; 2016, N 1, ст.65, N 26, ст.3889) (далее - Федеральный закон N 63-ФЗ "Об электронной подписи");

(Подпункт дополнительно включен с 12 августа 2017 года приказом Ростехнадзора от 30 июня 2017 года N 238)

4.2) Федеральным законом от 27 июля 2010 г. N 210-ФЗ "Об организации предоставления государственных и

муниципальных услуг" (Собрание законодательства Российской Федерации, 2010, N 31, ст.4179; 2011, N 15, ст.2038; N 27, ст.3873, ст.3880; N 29, ст.4291; N 30, ст.4587; N 49, ст.7061; 2012, N 31, ст.4322);

(Подпункт дополнительно включен с 12 августа 2017 года приказом Ростехнадзора от 30 июня 2017 года N 238)

5) постановлением Правительства Российской Федерации от 30 июля 2004 года N 401 "О Федеральной службе по экологическому, технологическому и атомному надзору" (Собрание законодательства Российской Федерации, 2004, N 32, ст.3348; 2006, N 5, ст.544; N 23, ст.2527; N 52, ст.5587; 2008, N 22, ст.2581; N 46, ст.5337; 2009, N 6, ст.738; N 33, ст.4081; N 49, ст.5976; 2010, N 9, ст.960; N 26, ст.3350; N 38, ст.4835; 2011, N 6, ст.888; N 14, ст.1935; N 29, ст.4123; N 41, ст.5750; N 50, ст.7385; 2012, N 29, ст.4123; N 42, ст.5726);

6) постановлением Правительства Российской Федерации от 21 ноября 2011 года N 957 "Об организации лицензирования отдельных видов деятельности" (Собрание законодательства Российской Федерации, 2011, N 48, ст.6931; 2012, N 17, ст.1965; N 36, ст.4916; N 37, ст.5002; N 39, ст.5267);

7) постановлением Правительства Российской Федерации от 4 июля 2012 года N 682 "О лицензировании деятельности по проведению экспертизы промышленной безопасности" (Собрание законодательства Российской Федерации, 2012, N 28, ст.3912);

8) постановлением Правительства Российской Федерации от 6 октября 2011 года N 826 "Об утверждении типовой формы лицензии" (Собрание законодательства Российской Федерации, 2011, N 42, ст.5924);

9) постановлением Правительства Российской Федерации от 16 июля 2012 года N 722 "Об утверждении Правил предоставления документов по вопросам лицензирования в форме электронных документов" (Собрание законодательства Российской Федерации, 2012, N 30, ст.4285);

10) постановлением Правительства Российской Федерации от 16 августа 2012 года N 840 "О порядке подачи и рассмотрения жалоб на решения и действия (бездействие) федеральных органов исполнительной власти и их должностных лиц, федеральных государственных служащих, должностных лиц государственных внебюджетных фондов Российской Федерации" (Собрание законодательства Российской Федерации, 2012, N 35, ст.4829);

11) постановлением Правительства Российской Федерации от 25 августа 2012 г. N 852 "Об утверждении Правил использования усиленной квалифицированной электронной подписи при обращении за получением государственных и муниципальных услуг и о внесении изменения в Правила разработки и утверждения административных регламентов предоставления государственных услуг" (Собрание законодательства Российской Федерации, 2012, N 36, ст.4903; 2014, N 50, ст.7113);

(Подпункт дополнительно включен с 12 августа 2017 года приказом Ростехнадзора от 30 июня 2017 года N 238)

12) постановлением Правительства Российской Федерации от 26 марта 2016 г. N 236 "О требованиях к предоставлению в электронной форме государственных и муниципальных услуг" (Собрание законодательства Российской Федерации, 2016, N 15, ст.2084).

(Подпункт дополнительно включен с 12 августа 2017 года приказом Ростехнадзора от 30 июня 2017 года N 238)

**Исчерпывающий перечень документов, необходимых в соответствии с нормативными правовыми актами для предоставления государственной услуги и услуг, которые являются необходимыми и обязательными для предоставления государственной услуги, подлежащих представлению заявителем, способы их получения заявителем, в том числе в электронной форме**

26. Документом, необходимым для предоставления государственной услуги, является заявление о предоставлении лицензии, о переоформлении лицензии, о приостановлении действия лицензии, о прекращении действия лицензии, о предоставлении дубликата (копии) лицензии, о предоставлении сведений о конкретной лицензии, о предоставлении обобщенных сведений о результатах оказания государственной услуги (далее - заявительные документы).

27. Документом, необходимым для предоставления государственной услуги по приостановлению действия

лицензии, также является решение суда или должностного лица федерального органа исполнительной власти, осуществляющего государственный контроль и надзор в сфере безопасного ведения работ, связанных с пользованием недрами, промышленной безопасности и безопасности гидротехнических сооружений, о привлечении лицензиата к административной ответственности за неисполнение в установленный срок предписания об устранении грубого нарушения лицензионных требований и (или) решение суда или должностного лица федерального органа исполнительной власти, осуществляющего государственный контроль и надзор в сфере безопасного ведения работ, связанных с пользованием недрами, промышленной безопасности и безопасности гидротехнических сооружений, о назначении административного наказания в виде административного приостановления деятельности лицензиата (далее - иные документы).

28. Документом, необходимым для предоставления государственной услуги по прекращению действия лицензии, также являются сведения от федерального органа исполнительной власти, осуществляющего государственную регистрацию юридических лиц и индивидуальных предпринимателей, о дате внесения в соответствующий единый государственный реестр записи о прекращении юридическим лицом деятельности или о прекращении физическим лицом деятельности в качестве индивидуального предпринимателя и (или) выписка из вступившего в законную силу решения суда об аннулировании лицензии (далее - иные документы).

29. Документы представляются в Ростехнадзор непосредственно или направляются заказным почтовым отправлением с уведомлением о вручении. Заявление и прилагаемые к нему документы заявитель вправе направить в форме электронного документа, подписанного усиленной квалифицированной электронной подписью, либо через федеральную государственную информационную систему "Единый портал государственных и муниципальных услуг (функций)".

(Пункт в редакции, введенной в действие с 12 августа 2017 года приказом Ростехнадзора от 30 июня 2017 года N 238. - См. предыдущую редакцию)

30. В заявлении о предоставлении лицензии указываются:

1) полное и (в случае если имеется) сокращенное наименование, в том числе фирменное наименование, и организационно-правовая форма юридического лица, адрес его места нахождения, адреса мест осуществления лицензируемого вида деятельности, который намерен осуществлять соискатель лицензии, государственный регистрационный номер записи о создании юридического лица, данные документа, подтверждающего факт внесения сведений о юридическом лице в Единый государственный реестр юридических лиц, с указанием адреса места нахождения органа, осуществившего государственную регистрацию, а также номера телефона и (в случае если имеется) адреса электронной почты юридического лица;

2) фамилия, имя и (в случае если имеется) отчество индивидуального предпринимателя, адрес его места жительства, адреса мест осуществления лицензируемого вида деятельности, который намерен осуществлять соискатель лицензии, данные документа, удостоверяющего его личность, государственный регистрационный номер записи о государственной регистрации индивидуального предпринимателя, данные документа, подтверждающего факт внесения сведений об индивидуальном предпринимателе в Единый государственный реестр индивидуальных предпринимателей, с указанием адреса места нахождения органа, осуществившего государственную регистрацию, а также номера телефона и (в случае если имеется) адреса электронной почты индивидуального предпринимателя;

3) идентификационный номер налогоплательщика, данные документа о постановке соискателя лицензии на учет в налоговом органе;

4) лицензируемый вид деятельности в соответствии с частью 1 статьи 12 Федерального закона от 4 мая 2011 года N 99-ФЗ "О лицензировании отдельных видов деятельности", который соискатель лицензии намерен осуществлять, с указанием выполняемых работ, оказываемых услуг, составляющих лицензируемый вид деятельности;

5) реквизиты документа, подтверждающего факт уплаты государственной пошлины за предоставление лицензии, либо иные сведения, подтверждающие факт уплаты указанной государственной пошлины;

6) реквизиты документов (наименование органа (организации), выдавшего документ, дата, номер), перечень которых определяется Положением о лицензировании деятельности по проведению экспертизы промышленной безопасности и которые свидетельствуют о соответствии соискателя лицензии лицензионным требованиям, - в отношении документов, на которые распространяется требование пункта 2 части 1 статьи 7 Федерального закона от 27 июля 2010 года N 210-ФЗ "Об организации предоставления государственных и муниципальных услуг".



31. К заявлению о предоставлении лицензии прилагаются:

1) копии учредительных документов юридического лица, засвидетельствованные в нотариальном порядке;

2) копии документов, перечень которых определяется Положением о лицензировании деятельности по проведению экспертизы промышленной безопасности и которые свидетельствуют о соответствии соискателя лицензии лицензионным требованиям, а именно: заверенные соискателем лицензии копии документов, подтверждающих наличие в штате соискателя лицензии как минимум одного эксперта, имеющего высшее профессиональное (техническое) образование и стаж работы по специальности не менее 5 лет, аттестованного в установленном порядке на знание специальных требований промышленной безопасности, установленных нормативными правовыми актами Российской Федерации и нормативно-техническими документами, по заявляемым работам (услугам):

а) документ государственного образца о высшем образовании;

б) приказ о приеме на работу с выпиской из трудовой книжки (не требуется в случае, если сам индивидуальный предприниматель выступает в качестве эксперта);

в) удостоверение об аттестации эксперта в области промышленной безопасности;

г) квалификационное удостоверение эксперта;

3) подпункт утратил силу с 11 апреля 2017 года - приказ Ростехнадзора от 29 декабря 2016 года N 584 - см. предыдущую редакцию;

4) опись прилагаемых документов.

32. В заявлении о переоформлении лицензии указываются:

1) в случае реорганизации юридического лица в форме преобразования в заявлении о переоформлении лицензии указываются новые сведения о лицензиате или его правопреемнике, предусмотренные частью 1 статьи 13 Федерального закона от 4 мая 2011 года N 99-ФЗ "О лицензировании отдельных видов деятельности", и данные документа, подтверждающего факт внесения соответствующих изменений в Единый государственный реестр юридических лиц;

2) при намерении лицензиата осуществлять лицензируемый вид деятельности по адресу места его осуществления, не указанному в лицензии, в заявлении о переоформлении лицензии указываются этот адрес и сведения, подтверждающие соответствие лицензиата лицензионным требованиям, при осуществлении лицензируемого вида деятельности по этому адресу;

3) в случае прекращения деятельности по одному адресу или нескольким адресам мест ее осуществления, указанным в лицензии, в заявлении о переоформлении лицензии указываются адреса, по которым прекращена деятельность, и дата, с которой фактически она прекращена;

4) при намерении лицензиата внести изменения в указанный в лицензии перечень выполняемых работ, оказываемых услуг, составляющих лицензируемый вид деятельности, в заявлении о переоформлении лицензии указываются сведения о работах, об услугах, которые лицензиат намерен выполнять, оказывать, или о работах, об услугах, выполнение, оказание которых лицензиатом прекращаются. При намерении лицензиата выполнять новые работы, оказывать новые услуги, составляющие лицензируемый вид деятельности, в заявлении о переоформлении лицензии также указываются сведения, подтверждающие соответствие лицензиата лицензионным требованиям при выполнении данных работ, оказании данных услуг;

5) в случае изменения наименования юридического лица или места его нахождения, а также в случае изменения места жительства, фамилии, имени и (в случае если имеется) отчества индивидуального предпринимателя, реквизитов документа, удостоверяющего его личность, в заявлении о переоформлении лицензии указываются новые сведения о лицензиате и данные документа, подтверждающего факт внесения соответствующих изменений в Единый государственный реестр юридических лиц (для лицензиата - юридического лица), в Единый государственный реестр индивидуальных предпринимателей (для лицензиата - индивидуального предпринимателя).

33. К заявлению о переоформлении лицензии прилагается оригинал действующей лицензии.

(Пункт в редакции, введенной в действие с 11 апреля 2017 года приказом Ростехнадзора от 29 декабря 2016 года N 584. - См. предыдущую редакцию)

34. К заявлению о приостановлении действия лицензии прилагаются:

1) решения суда или должностного лица федерального органа исполнительной власти, осуществляющего государственный контроль и надзор в сфере безопасного ведения работ, связанных с пользованием недрами, промышленной безопасности и безопасности гидротехнических сооружений, о привлечении лицензиата к административной ответственности за неисполнение в установленный срок предписания об устранении грубого нарушения лицензионных требований;

2) решения суда или должностного лица федерального органа исполнительной власти, осуществляющего государственный контроль и надзор в сфере безопасного ведения работ, связанных с пользованием недрами, промышленной безопасности и безопасности гидротехнических сооружений, о назначении административного наказания в виде административного приостановления деятельности лицензиата.

35. К заявлению о прекращении действия лицензии прилагаются:

1) сведения от федерального органа исполнительной власти, осуществляющего государственную регистрацию юридических лиц и индивидуальных предпринимателей, о дате внесения в соответствующий единый государственный реестр записи о прекращении юридическим лицом деятельности или о прекращении физическим лицом деятельности в качестве индивидуального предпринимателя;

2) выписка из вступившего в законную силу решения суда об аннулировании лицензии.

36. К заявлению о предоставлении дубликата лицензии прилагается испорченный бланк лицензии (в случае порчи лицензии).

(Пункт в редакции, введенной в действие с 11 апреля 2017 года приказом Ростехнадзора от 29 декабря 2016 года N 584. - См. предыдущую редакцию)

37. Заявителям обеспечивается возможность копирования форм заявлений и иных документов, необходимых для получения государственной услуги, на Едином портале государственных и муниципальных услуг (функций).

38. Результаты предоставления государственной услуги Ростехнадзор вручает заявителю непосредственно или направляет заказным почтовым отправлением с уведомлением о вручении либо в форме электронного документа, подписанного усиленной квалифицированной электронной подписью.

(Пункт в редакции, введенной в действие с 12 августа 2017 года приказом Ростехнадзора от 30 июня 2017 года N 238. - См. предыдущую редакцию)

**Исчерпывающий перечень документов, необходимых в соответствии с нормативными правовыми актами для предоставления государственной услуги, которые находятся в распоряжении государственных органов, органов местного самоуправления и иных органов, участвующих в предоставлении государственных или муниципальных услуг, и которые заявитель вправе представить, а также способы их получения заявителями, в том числе в электронной форме**

39. Документом, необходимым для предоставления государственной услуги, который находится в распоряжении государственного органа, участвующего в предоставлении государственных услуг, является документ, подтверждающий факт уплаты государственной пошлины за предоставление лицензии.

40. Заявителям обеспечивается возможность получения копии указанного документа путем подачи заявления в соответствующий федеральный орган исполнительной власти о предоставлении такой копии непосредственно, а также направления в форме электронного документа, подписанного усиленной квалифицированной электронной подписью, либо через федеральную государственную информационную систему "Единый портал государственных и муниципальных услуг (функций)".

(Пункт в редакции, введенной в действие с 12 августа 2017 года приказом Ростехнадзора от 30 июня 2017

года N 238. - См. предыдущую редакцию)

41. Запрещается требовать от заявителя:

представления документов и информации или осуществления действий, представление или осуществление которых не предусмотрено нормативными правовыми актами, регулирующими отношения, возникающие в связи с предоставлением государственной услуги;

представления документов и информации, которые находятся в распоряжении органов, предоставляющих государственную услугу, иных государственных органов, органов местного самоуправления и организаций, в соответствии с нормативными правовыми актами Российской Федерации, нормативными правовыми актами субъектов Российской Федерации и муниципальными правовыми актами, за исключением документов, указанных в части 6 статьи 7 Федерального закона от 27 июля 2010 года N 210-ФЗ "Об организации предоставления государственных и муниципальных услуг";

совершения иных действий, кроме прохождения авторизации в соответствии с нормативными правовыми актами Российской Федерации, указания цели приема, а также предоставления сведений, необходимых для расчета длительности временного интервала, который необходимо забронировать для приема.

(Абзац дополнительно включен с 12 августа 2017 года приказом Ростехнадзора от 30 июня 2017 года N 238)

41.1. Запрещается отказывать заявителю:

в приеме заявления и иных документов, необходимых для предоставления государственной услуги, в случае если заявление и документы, необходимые для предоставления государственной услуги, поданы в соответствии с информацией о сроках и порядке предоставления государственной услуги, опубликованной на "Едином портале государственных и муниципальных услуг (функций)";

в предоставлении государственной услуги в случае, если заявление и документы, необходимые для предоставления государственной услуги, поданы в соответствии с информацией о сроках и порядке предоставления государственной услуги, опубликованной на "Едином портале государственных и муниципальных услуг (функций)".

(Пункт дополнительно включен с 12 августа 2017 года приказом Ростехнадзора от 30 июня 2017 года N 238)

**Исчерпывающий перечень оснований для отказа в приеме документов, необходимых для предоставления государственной услуги**

42. Основанием для отказа в приеме заявительных документов являются отсутствие описи заявительных документов, а также отсутствие документов, указанных в описи.

**Исчерпывающий перечень оснований для приостановления или отказа в предоставлении государственной услуги**

43. Основаниями для приостановления предоставления государственной услуги являются:

1) представление неполного комплекта заявительных документов, необходимых в соответствии с настоящим Регламентом;

2) представление оформленного с нарушениями заявления и (или) комплекта документов, необходимых в соответствии с настоящим Регламентом.

44. Основаниями для отказа в предоставлении государственной услуги являются:

1) наличие в представленных соискателем лицензии заявлении о предоставлении лицензии и (или) прилагаемых к нему документах недостоверной или искаженной информации;

2) установленное в ходе проверки несоответствие соискателя лицензии лицензионным требованиям;

3) заявление о прекращении оказания государственной услуги.

**Перечень услуг, которые являются необходимыми и обязательными для предоставления государственной услуги, в том числе сведения о документе (документах), выдаваемом (выдаваемых) организациями, участвующими в предоставлении государственной услуги**

45. При предоставлении государственной услуги оказание иных услуг, необходимых и обязательных для предоставления государственной услуги, а также участие иных организаций в предоставлении государственной услуги не осуществляются.

**Порядок, размер и основания взимания государственной пошлины за предоставление государственной услуги**

46. За предоставление лицензии, переоформление лицензии, выдачу дубликата лицензии уплачивается государственная пошлина в размерах и в порядке, которые установлены законодательством Российской Федерации о налогах и сборах.

1) Не допускается взимание лицензирующим органом с соискателей лицензий и лицензиатов платы за осуществление лицензирования.

2) Совершение иных юридически значимых действий при предоставлении государственной услуги осуществляется лицензирующим органом бесплатно.

46.1. При подаче заявления в электронной форме с использованием "Единого портала государственных и муниципальных услуг (функций)" оплата государственной пошлины за предоставление государственной услуги может осуществляться заявителем с использованием "Единого портала государственных и муниципальных услуг (функций)" по предварительно заполненным Ростехнадзором реквизитам.

При оплате государственной пошлины за предоставление государственной услуги заявителю обеспечивается возможность сохранения платежного документа, заполненного или частично заполненного, а также печати на бумажном носителе копии заполненного платежного документа.

(Пункт дополнительно включен с 12 августа 2017 года приказом Ростехнадзора от 30 июня 2017 года N 238)

46.2. В платежном документе указывается уникальный идентификатор начисления и идентификатор плательщика.

(Пункт дополнительно включен с 12 августа 2017 года приказом Ростехнадзора от 30 июня 2017 года N 238)

46.3. Заявитель информируется о совершении факта оплаты государственной пошлины за предоставление государственной услуги посредством "Единого портала государственных и муниципальных услуг (функций)".

(Пункт дополнительно включен с 12 августа 2017 года приказом Ростехнадзора от 30 июня 2017 года N 238)

**Порядок, размер и основания взимания платы за предоставление услуг, которые являются необходимыми и обязательными для предоставления государственной услуги, включая информацию о методике расчета такой платы**

47. Плата за предоставление услуг, которые являются необходимыми и обязательными для предоставления государственной услуги, не взимается.

**Максимальный срок ожидания в очереди при подаче заявления о предоставлении государственной услуги и при получении результата предоставления государственной услуги**

48. Максимальный срок ожидания в очереди при подаче заявления о предоставлении государственной услуги и получении результата предоставления государственной услуги - 15 минут.

### **Срок и порядок регистрации заявления заявителя о предоставлении государственной услуги, в том числе в электронной форме**

49. Регистрация заявлений о предоставлении государственной услуги, поданных непосредственно в ходе приема, а также через Единый портал государственных и муниципальных услуг (функций), осуществляется должностным лицом структурного подразделения Ростехнадзора, ответственного за работу с заявителями, в порядке, установленном настоящим Регламентом. Срок регистрации заявления о предоставлении государственной услуги - 15 минут в день обращения.

### **Требования к помещениям, в которых предоставляется государственная услуга, к месту ожидания и приема заявителей, размещению и оформлению визуальной, текстовой и мультимедийной информации о порядке предоставления таких услуг**

50. Помещение для приема заявителей снабжается табличками с указанием фамилии, имени, отчества (в случае, если имеется) должностного лица, ответственного за работу с заявителями, также оснащается компьютером с возможностью вывода документов на печать и выхода в сеть Интернет.

Ростехнадзором обеспечивается:

условия для беспрепятственного доступа и самостоятельного передвижения инвалидов (включая инвалидов, использующих кресла-коляски и собак-проводников) по зданию и помещениям, в которых предоставляются государственные услуги (помещения оборудуются расширенными проходами, вход в здание оборудуется специальным пандусом);

сопровождение инвалидов, имеющих стойкие расстройства функции зрения и самостоятельного передвижения, и оказание им помощи на объектах социальной, инженерной и транспортной инфраструктур;

допуск на объекты собаки-проводника при наличии документа, подтверждающего ее специальное обучение и выдаваемого по форме и в порядке, которые определяются федеральным органом исполнительной власти, осуществляющим функции по выработке и реализации государственной политики и нормативно-правовому регулированию в сфере социальной защиты населения;

содействие инвалиду при входе в здание и выходе из него, информирование инвалида о доступных маршрутах общественного транспорта. На стоянке автотранспортных средств около зданий Ростехнадзора, в которых предоставляются государственные услуги, выделяется не менее 10 процентов мест (но не менее одного места) для парковки специальных автотранспортных средств инвалидов.

(Пункт в редакции, введенной в действие с 12 августа 2017 года приказом Ростехнадзора от 30 июня 2017 года N 238. - См. предыдущую редакцию)

51. Для ожидания приема заявителям (их представителям) отводятся места, оборудованные стульями, кресельными секциями или скамьями, столами (стойками) для возможности оформления документов. На столах (стойках) находятся писчая бумага и канцелярские принадлежности (шариковые ручки), бланки заявительных документов, утвержденных соответствующими актами Ростехнадзора.

52. Рабочие места должностных лиц структурных подразделений Ростехнадзора, ответственных за работу с заявителями, оборудуются компьютерами и оргтехникой. Структурному подразделению Ростехнадзора, ответственному за работу с заявителями, обеспечивается доступ к сети Интернет, выделяются бумага, расходные материалы и канцтовары в количестве, достаточном для предоставления государственной услуги.

53. В помещении для приема заявителей размещаются информационные стенды.

54. Дополнительные требования к размещению и оформлению помещений, размещению и оформлению визуальной, текстовой и мультимедийной информации, оборудованию мест ожидания, парковочным местам, местам для информирования заявителей, получения информации и заполнения необходимых документов, местам ожидания заявителей и их приема не предъявляются.

**Показатели доступности и качества государственной услуги, в том числе количество взаимодействий заявителя с должностными лицами при предоставлении государственной услуги и их продолжительность, возможность получения государственной услуги в многофункциональном центре предоставления государственных и муниципальных услуг, возможность получения информации о ходе предоставления государственной услуги, в том числе с использованием информационно-коммуникационных технологий**

55. Основными показателями доступности и качества государственной услуги являются:

количество жалоб от заявителей о нарушениях сроков предоставления государственной услуги, предусмотренных настоящим Регламентом, а также количество судебных исков по обжалованию решений Ростехнадзора, принимаемых при предоставлении государственной услуги;

обеспечение возможности для заявителя направлять обращения с использованием официального сайта центрального аппарата Ростехнадзора и официальных сайтов территориальных органов Ростехнадзора в сети Интернет;

направление ответов на обращение по электронной почте в случае направления их заявителем в центральный аппарат Ростехнадзора в форме электронного документа.

Информация о возможности получения информации о ходе предоставления государственной услуги, в том числе с использованием информационно-коммуникационных технологий, предоставляется:

на портале федеральной государственной информационной системы "Единый портал государственных и муниципальных услуг (функций)";

на информационных стендах в помещениях Ростехнадзора;

с использованием средств телефонной связи, электронного информирования;

посредством размещения в информационно-телекоммуникационных сетях общего пользования, в том числе на официальном сайте в сети Интернет.

55.1. При предоставлении услуг в электронной форме посредством "Единого портала государственных и муниципальных услуг (функций)" заявителю обеспечивается:

1) получение информации о порядке и сроках предоставления услуги;

2) запись на прием в Ростехнадзор для подачи заявления о предоставлении услуги;

3) формирование заявления;

4) прием и регистрация Ростехнадзором заявления и иных документов, необходимых для предоставления услуги;

5) оплата государственной пошлины за предоставление услуги и уплата иных платежей, взимаемых в соответствии с законодательством Российской Федерации;

6) получение результата предоставления услуги;

7) получение сведений о ходе выполнения заявления;

8) осуществление оценки качества предоставления услуги;

9) досудебное (внесудебное) обжалование решений и действий (бездействия) Ростехнадзора, должностного лица Ростехнадзора.

Подача документов в электронной форме, которые содержат сведения, составляющие государственную тайну, не предусмотрена.

(Пункт дополнительно включен с 12 августа 2017 года приказом Ростехнадзора от 30 июня 2017 года N 238)

### **Иные требования, в том числе учитывающие особенности предоставления государственной услуги в многофункциональных центрах предоставления государственных и муниципальных услуг и особенности предоставления государственной услуги в электронной форме**

56. Заявителям обеспечивается возможность получения информации о ходе и порядке предоставления государственной услуги, о дате и регистрационном номере, под которыми зарегистрированы в системе делопроизводства Ростехнадзора заявительские документы, поступившие в Ростехнадзор, а также копирования форм заявлений и иных документов, необходимых для получения государственной услуги, на Едином портале государственных и муниципальных услуг (функций).

56.1. В целях предоставления государственной услуги осуществляется прием заявителей по предварительной записи.

Запись на прием проводится посредством "Единого портала государственных и муниципальных услуг (функций)".

Ростехнадзор не вправе требовать от заявителя совершения иных действий, кроме прохождения авторизации в соответствии с нормативными правовыми актами Российской Федерации, указания цели приема, а также предоставления сведений, необходимых для расчета длительности временного интервала, который необходимо забронировать для приема.

(Пункт дополнительно включен с 12 августа 2017 года приказом Ростехнадзора от 30 июня 2017 года N 238)

57. Возможность получения государственной услуги в многофункциональном центре предоставления государственных и муниципальных услуг отсутствует.

58. Заявители вправе направить в Ростехнадзор заявление о предоставлении государственной услуги и прилагаемые к нему документы в форме электронного документа, подписанного усиленной квалифицированной электронной подписью.

(Пункт в редакции, введенной в действие с 12 августа 2017 года приказом Ростехнадзора от 30 июня 2017 года N 238. - См. предыдущую редакцию)

58.1. Формирование заявления заявителем осуществляется посредством заполнения электронной формы заявления на "Едином портале государственных и муниципальных услуг (функций)" без необходимости дополнительной подачи заявления в какой-либо иной форме.

Форматно-логическая проверка сформированного заявления осуществляется автоматически.

(Пункт дополнительно включен с 12 августа 2017 года приказом Ростехнадзора от 30 июня 2017 года N 238)

58.2. При формировании заявления заявителю обеспечивается:

1) возможность копирования и сохранения заявления и иных документов, необходимых для предоставления государственной услуги;

2) возможность печати на бумажном носителе копии электронной формы заявления;

3) сохранение ранее введенных в электронную форму заявления значений в любой момент по желанию пользователя, в том числе при возникновении ошибок ввода и возврате для повторного ввода значений в электронную форму заявления;

4) заполнение полей электронной формы заявления до начала ввода сведений заявителем с использованием сведений, размещенных в федеральной государственной информационной системе "Единая система идентификации и аутентификации в инфраструктуре, обеспечивающей информационно-технологическое взаимодействие информационных систем, используемых для предоставления государственных и муниципальных услуг в электронной форме" (далее - единая система идентификации и аутентификации), и сведений, опубликованных на "Едином портале государственных и муниципальных услуг (функций)" в части, касающейся

сведений, отсутствующих в единой системе идентификации и аутентификации;

5) возможность вернуться на любой из этапов заполнения электронной формы заявления без потери ранее введенной информации;

6) возможность доступа заявителя на "Единый портал государственных и муниципальных услуг (функций)" к ранее поданным им заявлениям в течение не менее одного года, а также частично сформированным заявлениям - в течение не менее 3 месяцев.

(Пункт дополнительно включен с 12 августа 2017 года приказом Ростехнадзора от 30 июня 2017 года N 238)

58.3. Сформированное и подписанное заявление и иные документы, указанные пунктах 30-36 настоящего Регламента, необходимые для предоставления государственной услуги, направляются в Ростехнадзор посредством "Единого портала государственных и муниципальных услуг (функций)".

(Пункт дополнительно включен с 12 августа 2017 года приказом Ростехнадзора от 30 июня 2017 года N 238)

59. Заявитель имеет возможность получения информации о ходе предоставления государственной услуги.

Информация о ходе предоставления государственной услуги направляется заявителю Ростехнадзором в срок, не превышающий одного рабочего дня после завершения выполнения соответствующего действия, с использованием средств "Единого портала государственных и муниципальных услуг (функций)".

При предоставлении государственной услуги через "Единый портал государственных и муниципальных услуг (функций)" заявителю направляется:

уведомление о записи на прием в Ростехнадзор;

уведомление о приеме и регистрации заявления и иных документов, необходимых для предоставления государственной услуги;

уведомление о начале процедуры предоставления государственной услуги;

уведомление о мотивированном отказе в приеме заявления и иных документов, необходимых для предоставления государственной услуги;

уведомление о факте получения информации, подтверждающей оплату государственной услуги;

уведомление о результатах рассмотрения документов, необходимых для предоставления государственной услуги;

уведомление о возможности получить результат предоставления государственной услуги либо мотивированном отказе в предоставлении государственной услуги при выборе заявителем получения результата предоставления государственной услуги в виде документа на бумажном носителе.

Заявителям обеспечивается возможность оценить доступность и качество государственной услуги на "Едином портале государственных и муниципальных услуг (функций)".

(Пункт в редакции, введенной в действие с 12 августа 2017 года приказом Ростехнадзора от 30 июня 2017 года N 238. - См. предыдущую редакцию)

60. Ростехнадзор осуществляет межведомственное взаимодействие посредством направления запросов в иные государственные органы, участвующие в предоставлении государственной услуги, в форме электронных документов либо иным доступным способом.

61. При обмене документами по вопросам предоставления государственной услуги в форме электронных документов участники информационного обмена документами используют электронную подпись в соответствии с требованиями законодательства Российской Федерации.

62. В целях осуществления электронного обмена документами по вопросам предоставления государственной услуги участники информационного обмена документами подлежат регистрации в федеральной государственной информационной системе "Единая система идентификации и аутентификации в инфраструктуре, обеспечивающей информационно-технологическое взаимодействие информационных систем, используемых для



предоставления государственных и муниципальных услуг в электронной форме".

### **III. Состав, последовательность и сроки выполнения административных процедур (действий), требования к порядку их выполнения, в том числе особенности выполнения административных процедур (действий) в электронной форме**

63. Предоставление государственной услуги включает в себя следующие административные процедуры:

- 1) прием заявительных (иных) документов, их регистрация;
- 2) предварительное рассмотрение, принятие решения по результатам предварительного рассмотрения заявительных документов;
- 3) рассмотрение заявительных документов;
- 4) принятие решения по результатам рассмотрения заявительных (иных) документов, внесение сведений в реестр лицензий;
- 5) выдача документов, подтверждающих предоставление государственной услуги.

Блок-схема<sup>1</sup> исполнения административных процедур по лицензированию деятельности по проведению экспертизы промышленной безопасности приведена в приложении к настоящему Регламенту.

<sup>1</sup> Блок-схема в Бюллетене не приводится. Информация размещена на официальном сайте Федеральной службы по экологическому, технологическому и атомному надзору: [www.gosnadzor.ru](http://www.gosnadzor.ru). - Прим.ред.

#### **Прием заявительных (иных) документов, их регистрация**

64. Прием заявительных (иных) документов на предоставление государственной услуги осуществляется структурным подразделением Ростехнадзора, ответственным за работу с заявителями, по описи.

65. В случае, указанном в пункте 42 настоящего Регламента, структурное подразделение Ростехнадзора, ответственное за работу с заявителями:

при личном приеме заявительных документов вручает заявительные документы заявителю без регистрации в системе делопроизводства и отметки о дате приема;

при поступлении заявительных документов посредством почтового отправления регистрирует их в системе делопроизводства в срок не более одного рабочего дня со дня поступления и не позже трёх дней после регистрации направляет заявителю почтовым отправлением письмо об отказе в приеме заявительных документов на основании пункта 42 настоящего Регламента с приложением заявительных документов.

(Пункт в редакции, введенной в действие с 12 августа 2017 года приказом Ростехнадзора от 30 июня 2017 года N 238. - См. предыдущую редакцию)

66. Структурное подразделение Ростехнадзора, ответственное за работу с заявителями, проверяет наличие документов, указанных в описи.

66.1. При получении заявления в электронной форме в автоматическом режиме осуществляется форматно-логический контроль заявления, проверяется наличие оснований для отказа в приеме заявления, указанных в пункте 42 настоящего Регламента. При отсутствии указанных оснований заявителю сообщается присвоенный заявлению в электронной форме уникальный номер, по которому в соответствующем разделе "Единого портала государственных и муниципальных услуг (функций)" заявителю будет предоставлена информация о ходе выполнения указанного заявления.

После регистрации заявления должностным лицом структурного подразделения Ростехнадзора, ответственного за работу с заявителями, статус заявления в личном кабинете заявителя на "Едином портале государственных и муниципальных услуг (функций)" обновляется до статуса "принято".

(Пункт дополнительно включен с 12 августа 2017 года приказом Ростехнадзора от 30 июня 2017 года N 238)

67. После проверки наличия прилагаемых к заявлению документов структурное подразделение Ростехнадзора, ответственное за работу с заявителями, регистрирует заявительные документы в системе делопроизводства в день поступления, копию описи с отметкой о дате приема указанных заявительных документов в день приема вручает соискателю лицензии (лицензиату) или направляет ему заказным почтовым отправлением с уведомлением о вручении.

68. При поступлении в Ростехнадзор иных документов по предоставлению государственной услуги они регистрируются в установленном порядке и передаются на рассмотрение в структурное подразделение Ростехнадзора, ответственное за предоставление государственной услуги, по реестру.

### **Предварительное рассмотрение, принятие решения по результатам предварительного рассмотрения заявительных документов**

69. Структурное подразделение, ответственное за предоставление государственной услуги, в течение трех рабочих дней со дня приема заявительных документов проводит проверку полноты и соответствия заявительных документов требованиям, установленным Федеральным законом от 4 мая 2011 года N 99-ФЗ "О лицензировании отдельных видов деятельности" и Положением о лицензировании деятельности по проведению экспертизы промышленной безопасности, и в случае их соответствия установленным требованиям принимает решение о принятии к рассмотрению заявительных документов и назначении структурного подразделения центрального аппарата Ростехнадзора, ответственного за рассмотрение заявительных документов (далее - ответственный исполнитель).

При необходимости рассмотрения лицензионных документов несколькими ответственными исполнителями структурное подразделение, ответственное за предоставление государственной услуги, определяет одного из них головным.

70. В случае, если заявление оформлено с нарушением требований, установленных Федеральным законом от 4 мая 2011 года N 99-ФЗ "О лицензировании отдельных видов деятельности" и (или) документы представлены не в полном объеме, структурное подразделение, ответственное за предоставление государственной услуги, вручает соискателю лицензии (лицензиату) уведомление о необходимости устранения в тридцатидневный срок выявленных нарушений и (или) представления документов, которые отсутствуют, или направляет такое уведомление заказным почтовым отправлением с уведомлением о вручении.

71. В случае непредставления соискателем лицензии (лицензиатом) в тридцатидневный срок с момента вручения (направления) уведомления о необходимости устранения ранее выявленных нарушений надлежащим образом оформленного заявления и (или) в полном объеме прилагаемых к нему документов структурное подразделение, ответственное за предоставление государственной услуги, в течение трех дней принимает решение о возврате ранее представленных по описи заявительных документов, за исключением заявления, и возвращает их заявителю с внесением сведений в базу данных по лицензированию.

72. Структурное подразделение, ответственное за предоставление государственной услуги, в течение 10 рабочих дней с даты регистрации заявительных документов проводит в установленном порядке документарную проверку в отношении соискателя лицензии (лицензиата), представившего заявление о предоставлении (переоформлении) лицензии.

Предметом документарной проверки являются сведения, содержащиеся в представленных заявлениях и документах, в целях оценки соответствия таких сведений положениям частей 1 и 3 статьи 13 и части 3 статьи 18 Федерального закона от 4 мая 2011 года N 99-ФЗ "О лицензировании отдельных видов деятельности", а также сведениям о соискателе лицензии или лицензиате, содержащимся в Едином государственном реестре юридических лиц, Едином государственном реестре индивидуальных предпринимателей и других федеральных информационных ресурсах.

Результаты документарной проверки оформляются актом.

При выявлении в ходе проверки недостоверной информации копия акта документарной проверки направляется вместе с уведомлением о результатах рассмотрения заявительных документов в порядке,

установленном п.68 Регламента.

73. Структурное подразделение, ответственное за предоставление государственной услуги, формирует и направляет межведомственные запросы о предоставлении информации и документов, содержащихся в федеральных информационных ресурсах органов, являющихся обладателями базовых государственных информационных ресурсов, в электронной форме с использованием единой системы межведомственного электронного взаимодействия в соответствии с Положением о единой системе межведомственного электронного взаимодействия.

74. Состав информации и документов, необходимых лицензирующему органу при предоставлении государственной услуги по лицензированию деятельности по проведению экспертизы промышленной безопасности, находящихся в органах, являющихся обладателями базовых государственных информационных ресурсов:

1) сведения о юридическом лице из Единого государственного реестра юридических лиц:

общие сведения;

ИНН юридического лица;

ОГРН юридического лица;

сведения об организационно-правовой форме и наименовании юридического лица;

сведения об адресе постоянно действующего исполнительного органа юридического лица, по которому осуществляется связь с юридическим лицом;

сведения о правоспособности (статусе) юридического лица;

сведения об образовании юридического лица;

сведения о прекращении деятельности юридического лица;

сведения о правопреемстве;

сведения о размере указанного в учредительных документах коммерческой организации уставного капитала;

сведения об учредителях юридического лица;

сведения о лице, имеющем право действовать без доверенности от имени юридического лица;

сведения о филиалах и представительствах юридического лица;

сведения о кодах по общероссийскому классификатору видов экономической деятельности;

сведения об учете в налоговом органе;

сведения о лицензиях, выданных юридическому лицу;

сведения о действующих записях, внесенных в ЕГРЮЛ;

2) сведения из Единого государственного реестра индивидуальных предпринимателей;

3) сведения, подтверждающие информацию об уплате государственной пошлины:

ИНН плательщика;

КПП плательщика;

уникальный идентификатор плательщика;

ОКАТО;

сумма платежа;

назначение платежа;

дата платежа;

КБК;

ИНН получателя;

КПП получателя.

75. В случаях рассмотрения заявительных документов по предоставлению (переоформлению) лицензии структурное подразделение Ростехнадзора, ответственное за предоставление государственной услуги, в течение трех рабочих дней со дня принятия решения о рассмотрении заявительных документов и назначении ответственных исполнителей за рассмотрение заявительных документов готовит и направляет любым доступным способом поручение территориальному органу Ростехнадзора на проведение внеплановой выездной проверки в отношении соискателя лицензии (лицензиата) с приложением копии заявления о предоставлении государственной услуги.

В поручении указываются сроки проведения внеплановой выездной проверки и ответственный исполнитель.

76. Территориальный орган Ростехнадзора при получении поручения структурного подразделения Ростехнадзора, ответственного за предоставление государственной услуги, о проведении внеплановой выездной проверки возможности выполнения соискателем лицензии (лицензиатом) лицензионных требований, установленных Положением о лицензировании деятельности по проведению экспертизы промышленной безопасности, организует и проводит указанную проверку в соответствии с положениями Федерального закона от 26 декабря 2008 года N 294-ФЗ "О защите прав юридических лиц и индивидуальных предпринимателей при осуществлении государственного контроля (надзора) и муниципального контроля" с учетом особенностей организации и проведения проверок, установленных статьей 19 Федерального закона от 4 мая 2012 года\* N 99-ФЗ "О лицензировании отдельных видов деятельности".

\* Вероятно, ошибка оригинала. Следует читать: "от 4 мая 2011 года". - Примечание изготовителя базы данных.

По результатам составляется акт внеплановой проверки соискателя лицензии (лицензиата), который вручается (направляется) заявителю.

Копия акта внеплановой выездной проверки в течение суток направляется ответственному исполнителю.

77. Структурное подразделение Ростехнадзора, ответственное за предоставление государственной услуги, в течение 10 рабочих дней с даты регистрации заявительных документов на предоставление (переоформление) лицензии передает для рассмотрения ответственному исполнителю заявительные документы с приложением решения о принятии к рассмотрению и назначении ответственного за рассмотрение заявительных документов исполнителя, акта документарной проверки, а также поручения территориальному органу Ростехнадзора о проведении в отношении соискателя лицензии (лицензиата) внеплановой выездной проверки по карте прохождения заявительных документов.

### **Рассмотрение заявительных документов**

78. Ответственный исполнитель рассматривает поступившие заявительные документы на предоставление (переоформление) лицензии с учетом результатов документарной и (или) внеплановой выездной проверки в отношении соискателя лицензии (лицензиата) и не позднее чем за 5 рабочих дней до установленного дня принятия решения о предоставлении государственной услуги готовит проект решения по результатам

рассмотрения заявительных документов.

79. Решение лицензирующего органа оформляется приказом.

80. Сведения, подлежащие включению в приказ Ростехнадзора о предоставлении, переоформлении, прекращении действия лицензии, а также в лицензию, в соответствии с частью 1 статьи 15 Федерального закона от 4 мая 2011 года N 99-ФЗ "О лицензировании отдельных видов деятельности":

1) наименование лицензирующего органа;

2) полное и (в случае если имеется) сокращенное наименование, в том числе фирменное наименование, и организационно-правовая форма юридического лица, адрес его места нахождения, адреса мест осуществления лицензируемого вида деятельности, государственный регистрационный номер записи о создании юридического лица;

3) фамилия, имя и (в случае если имеется) отчество индивидуального предпринимателя, наименование и реквизиты документа, удостоверяющего его личность, адрес его места жительства, адреса мест осуществления лицензируемого вида деятельности, государственный регистрационный номер записи о государственной регистрации индивидуального предпринимателя;

4) идентификационный номер налогоплательщика;

5) лицензируемый вид деятельности с указанием выполняемых работ, оказываемых услуг, составляющих лицензируемый вид деятельности;

6) номер и дата регистрации лицензии;

7) номер и дата приказа (распоряжения) лицензирующего органа о предоставлении (переоформлении) лицензии.

81. В приказе Ростехнадзора о приостановлении действия лицензии указываются следующие сведения:

наименования работ, услуг или адреса мест выполнения работ, оказания услуг, которые составляют лицензируемый вид деятельности и в отношении которых судом или должностным лицом федерального органа исполнительной власти, осуществляющего государственный контроль и надзор в сфере безопасного ведения работ, связанных с пользованием недрами, промышленной безопасности и безопасности гидротехнических сооружений, вынесено решение о назначении административного наказания в виде административного приостановления деятельности лицензиата либо о привлечении лицензиата к административной ответственности за неисполнение в установленный срок предписания об устранении грубого нарушения лицензионных требований.

82. В случае выявления оснований для отказа в предоставлении (переоформлении) лицензии ответственный исполнитель в проекте решения указывает причины отказа в предоставлении (переоформлении) лицензии в соответствии с частью 7 статьи 14 Федерального закона от 4 мая 2011 года N 99-ФЗ "О лицензировании отдельных видов деятельности".

83. В приказе Ростехнадзора об отказе в предоставлении (переоформлении) лицензии указываются следующие сведения:

1) наименование лицензирующего органа;

2) полное и (в случае если имеется) сокращенное наименование, в том числе фирменное наименование, и организационно-правовая форма юридического лица, адрес его места нахождения, адреса мест осуществления лицензируемого вида деятельности, государственный регистрационный номер записи о создании юридического лица;

3) фамилия, имя и (в случае если имеется) отчество индивидуального предпринимателя, наименование и реквизиты документа, удостоверяющего его личность, адрес его места жительства, адреса мест осуществления лицензируемого вида деятельности, государственный регистрационный номер записи о государственной регистрации индивидуального предпринимателя;

4) идентификационный номер налогоплательщика;

5) лицензируемый вид деятельности с указанием выполняемых работ, оказываемых услуг, составляющих лицензируемый вид деятельности;

6) мотивированное обоснование причин отказа в предоставлении (переоформлении) лицензии.

84. Соисполнители согласовывают указанный проект решения.

85. Ответственный исполнитель согласовывает проект решения с иными исполнителями и передает в структурное подразделение Ростехнадзора, ответственное за предоставление государственной услуги, проект решения для согласования и оформления лицензии.

86. В случаях рассмотрения документов о приостановлении, прекращении действия лицензии, предоставлении дубликата (копии) лицензии, предоставлении сведений о конкретной лицензии, предоставлении обобщенных сведений о результатах оказания государственной услуги, о прекращении оказания государственной услуги структурное подразделение Ростехнадзора, ответственное за предоставление государственной услуги, в установленные сроки готовит проект решения и передает для принятия решения уполномоченному должностному лицу Ростехнадзора.

#### **Принятие решения по результатам рассмотрения заявительных (иных) документов, внесение сведений в реестр лицензий**

87. Структурное подразделение Ростехнадзора, ответственное за предоставление государственной услуги, оформляет лицензию и передает для принятия решения уполномоченному должностному лицу Ростехнадзора.

88. В случае принятия лицензирующим органом решения о предоставлении (переоформлении) лицензии она оформляется одновременно с приказом.

89. Лицензии оформляются на бланках, являющихся документами строгой отчетности и защищенной от подделок полиграфической продукцией, по типовой форме, утвержденной Правительством Российской Федерации.

90. В день принятия решения уполномоченное должностное лицо Ростехнадзора подписывает соответствующий приказ, и структурное подразделение Ростехнадзора, ответственное за предоставление государственной услуги, вносит запись в реестр в соответствии со статьей 21 Федерального закона от 4 мая 2011 года N 99-ФЗ "О лицензировании отдельных видов деятельности".

91. Структурное подразделение Ростехнадзора, ответственное за внесение сведений в реестр лицензий, ведет реестр лицензий на электронных носителях, его хранение и ведение осуществляются в местах, недоступных для посторонних лиц, в условиях, обеспечивающих предотвращение уничтожения, блокирования, хищения, модифицирования информации.

#### **Выдача документов, подтверждающих предоставление государственной услуги**

92. В течение суток со дня принятия уполномоченным должностным лицом Ростехнадзора решения по результатам рассмотрения заявительных документов структурным подразделением, ответственным за предоставление государственной услуги, результаты предоставления государственной услуги передаются в структурное подразделение Ростехнадзора, ответственное за работу с заявителями, для вручения в установленном порядке заявителю.

93. В случае принятия решения об отказе в предоставлении (переоформлении) лицензии, в случае принятия решения о приостановлении, возобновлении, прекращении действия лицензии, а также об аннулировании лицензии структурное подразделение, ответственное за предоставление государственной услуги, в течение трех рабочих дней со дня принятия этого решения передает в структурное подразделение, ответственное за работу с заявителями, уведомление об отказе в предоставлении (переоформлении) лицензии с мотивированным

обоснованием причин отказа и со ссылкой на конкретные положения нормативных правовых актов и иных документов, являющихся основанием такого отказа, или, если причиной отказа является установленное в ходе проверки несоответствие соискателя лицензии лицензионным требованиям, реквизиты акта проверки соискателя лицензии для вручения соискателю лицензии (лицензиату), уведомление о приостановлении, возобновлении, прекращении действия, а также об аннулировании лицензии или в структурное подразделение, ответственное за отправку корреспонденции для направления заявителю заказным почтовым отправлением с уведомлением о вручении.

94. Если в течение трех рабочих дней заявитель не явился в Ростехнадзор за получением результата предоставления государственной услуги, структурное подразделение Ростехнадзора, ответственное за работу с заявителями, готовит результат предоставления государственной услуги для почтового отправления и передает в структурное подразделение Ростехнадзора, ответственное за отправку корреспонденции, для направления заявителю заказным почтовым отправлением с уведомлением о вручении.

95. Информация о вручении результатов предоставления государственной услуги (лицензии, уведомления об отказе в предоставлении, переоформлении лицензии, приостановлении, возобновлении, прекращении действия лицензии, а также об аннулировании лицензии, выдаче дубликата, копии лицензии) заявителю или о направлении заявителю заказным почтовым отправлением с уведомлением о вручении фиксируется в системе делопроизводства.

В качестве результата предоставления государственной услуги заявитель по его выбору вправе получить лицензию в форме электронного документа, подписанного уполномоченным должностным лицом с использованием усиленной квалифицированной электронной подписи.

(Абзац дополнительно включен с 12 августа 2017 года приказом Ростехнадзора от 30 июня 2017 года N 238)

#### **IV. Формы контроля за исполнением настоящего Регламента**

##### **Порядок осуществления текущего контроля за соблюдением и исполнением ответственными должностными лицами положений Регламента и иных нормативных правовых актов, устанавливающих требования к предоставлению государственной услуги, а также принятием ими решений**

96. Текущий контроль за соблюдением и исполнением положений Регламента и иных нормативных правовых актов, устанавливающих требования к предоставлению государственной услуги, осуществляется начальником (заместителями начальника) структурного подразделения Ростехнадзора, ответственного за предоставление государственной услуги.

97. Текущий контроль осуществляется путем проведения начальником (заместителями начальника) структурного подразделения Ростехнадзора, ответственного за предоставление государственной услуги, проверок соблюдения и исполнения должностными лицами положений Регламента и иных нормативных правовых актов, устанавливающих требования к предоставлению государственной услуги.

##### **Порядок и периодичность осуществления плановых и внеплановых проверок полноты и качества предоставления государственной услуги, в том числе порядок и формы контроля за полнотой и качеством предоставления государственной услуги**

98. Контроль за полнотой и качеством предоставления государственной услуги осуществляется в формах:

проведения проверок;

рассмотрения обращений (жалоб) на действия (бездействие) должностных лиц структурного подразделения, ответственного за предоставление государственной услуги.

99. Проверки могут быть плановыми и внеплановыми. Порядок и периодичность осуществления плановых проверок устанавливаются планом работы Ростехнадзора. При проверке могут рассматриваться все вопросы, связанные с предоставлением государственной услуги (комплексные проверки), или отдельный вопрос, связанный с предоставлением государственной услуги (тематические проверки). Проверка также может

проводиться по конкретному обращению (жалобе) заявителя.

100. Внеплановые проверки проводятся в связи с проверкой устранения ранее выявленных нарушений настоящего Регламента, а также в случае получения обращений (жалоб) заявителей на действия (бездействие) должностных лиц структурного подразделения, ответственного за предоставление государственной услуги.

### **Ответственность должностных лиц федерального органа исполнительной власти за решения и действия (бездействие), принимаемые (осуществляемые) ими в ходе предоставления государственной услуги**

101. По результатам проведенных проверок в случае выявления нарушений соблюдения положений Регламента виновные должностные лица Ростехнадзора несут персональную ответственность за решения и действия (бездействие), принимаемые в ходе предоставления государственной услуги.

102. Персональная ответственность должностных лиц Ростехнадзора закрепляется в должностных регламентах в соответствии с требованиями законодательства Российской Федерации.

### **Положения, характеризующие требования к порядку и формам контроля за предоставлением государственной услуги, в том числе со стороны граждан, их объединений и организаций**

103. Контроль за предоставлением государственной услуги, в том числе со стороны граждан, их объединений и организаций, осуществляется посредством открытости деятельности Ростехнадзора при предоставлении государственной услуги, получения полной, актуальной и достоверной информации о порядке предоставления государственной услуги и возможности досудебного рассмотрения обращений (жалоб) в процессе получения государственной услуги.

## **V. Досудебный (внесудебный) порядок обжалования решений и действий (бездействия) органа, предоставляющего государственную услугу, а также его должностных лиц**

(Раздел в редакции, введенной в действие с 12 августа 2017 года приказом Ростехнадзора от 30 июня 2017 года N 238. - См. предыдущую редакцию)

### **Информация для заявителя о его праве подать жалобу на решение и (или) действие (бездействие) федерального органа исполнительной власти и (или) его должностных лиц, федеральных государственных служащих, при предоставлении государственной услуги**

104. Заявители могут обратиться с жалобой на действия (бездействие) Ростехнадзора, его должностных лиц и решения, принятые (осуществляемые) в ходе предоставления государственной услуги (далее жалоба).

### **Предмет жалобы**

105. Предметом досудебного (внесудебного) обжалования действий (бездействия) Ростехнадзора и его должностных лиц являются, в том числе:

- а) нарушение срока регистрации запроса заявителя о предоставлении государственной услуги;
- б) нарушение срока предоставления государственной услуги;
- в) требование у заявителя документов, не предусмотренных нормативными правовыми актами Российской Федерации для предоставления государственной услуги;
- г) отказ в приеме документов, предоставление которых предусмотрено нормативными правовыми актами Российской Федерации для предоставления государственной услуги;
- д) отказ в предоставлении государственной услуги, если основания отказа не предусмотрены федеральными



законами и принятыми в соответствии с ними иными нормативными правовыми актами Российской Федерации;

е) требование с заявителя при предоставлении государственной услуги платы, не предусмотренной нормативными правовыми актами Российской Федерации;

ж) отказ Ростехнадзора или должностного лица Ростехнадзора в исправлении допущенных опечаток и ошибок в выданных в результате предоставления государственной услуги документах либо нарушение установленного срока таких исправлений.

### **Органы государственной власти и уполномоченные на рассмотрение жалобы должностные лица, которым может быть направлена жалоба**

106. Жалоба рассматривается Ростехнадзором в соответствии с Правилами подачи и рассмотрения жалоб на решения и действия (бездействие) федеральных органов исполнительной власти и их должностных лиц, федеральных государственных служащих, должностных лиц государственных внебюджетных фондов Российской Федерации, а также Государственной корпорации по атомной энергии "Росатом" и ее должностных лиц, утвержденными постановлением Правительства Российской Федерации от 16 августа 2012 г. N 840 (далее - Правила).

Жалобы на действия (бездействие) должностных лиц Ростехнадзора (за исключением заместителей руководителя) при предоставлении государственной услуги направляются уполномоченному заместителю руководителя Ростехнадзора.

Жалобы на решения, принятые заместителем руководителя Ростехнадзора, рассматриваются непосредственно руководителем Ростехнадзора.

### **Порядок подачи и рассмотрения жалобы**

107. Жалоба подается в письменной форме на бумажном носителе, в том числе при личном приеме заявителя, или в электронном виде.

108. Прием жалоб в письменной форме осуществляется Ростехнадзором в месте предоставления государственной услуги.

Время приема жалоб совпадает со временем приема заявительных документов на предоставление государственной услуги.

Жалоба в письменной форме может быть также направлена почтовым отправлением.

В случае подачи жалобы при личном приеме заявитель представляет документ, удостоверяющий его личность в соответствии с законодательством Российской Федерации.

109. В случае если жалоба подается через представителя заявителя также представляется документ, подтверждающий полномочия на осуществление действий от имени заявителя. В качестве документа, подтверждающего полномочия на осуществление действий от имени заявителя, может быть представлена:

а) оформленная в соответствии с законодательством Российской Федерации доверенность (для физических лиц);

б) оформленная в соответствии с законодательством Российской Федерации доверенность, заверенная печатью заявителя (при наличии печати) и подписанная руководителем заявителя или уполномоченным этим руководителем лицом (для юридических лиц);

в) копия решения о назначении или об избрании либо приказа о назначении физического лица на должность, в соответствии с которым такое физическое лицо обладает правом действовать от имени заявителя без доверенности.

110. В электронном виде жалоба может быть подана заявителем посредством:

а) сети Интернет, официального сайта Ростехнадзора;

б) федеральной государственной информационной системы "Единый портал государственных и муниципальных услуг (функций)";

в) портала федеральной государственной информационной системы, обеспечивающей процесс досудебного (внесудебного) обжалования решений и действий (бездействия), совершенных при предоставлении государственных и муниципальных услуг органами, предоставляющими государственные и муниципальные услуги, их должностными лицами, государственными и муниципальными служащими с использованием сети Интернет.

111. При подаче жалобы в электронном виде документы могут быть представлены в форме электронных документов, подписанных электронной подписью, вид которой предусмотрен законодательством Российской Федерации, при этом документ, удостоверяющий личность заявителя, не требуется.

112. Жалоба должна содержать:

а) наименование органа, предоставляющего государственную услугу, должностного лица органа, предоставляющего государственную услугу, решения и действия (бездействие) которых обжалуются;

б) фамилию, имя, отчество (при наличии), сведения о месте жительства заявителя - физического лица либо наименование, сведения о месте нахождения заявителя - юридического лица, а также номер (номера) контактного телефона, адрес (адреса) электронной почты (при наличии) и почтовый адрес, по которым должен быть направлен ответ заявителю (за исключением случая, когда жалоба направляется посредством портала федеральной государственной информационной системы, обеспечивающей процесс досудебного (внесудебного) обжалования решений и действий (бездействия), совершенных при предоставлении государственных и муниципальных услуг органами, предоставляющими государственные и муниципальные услуги, их должностными лицами, государственными и муниципальными служащими с использованием сети Интернет);

в) сведения об обжалуемых решениях и действиях (бездействии) Ростехнадзора, должностного лица Ростехнадзора, предоставляющего государственную услугу;

г) доводы, на основании которых заявитель не согласен с решением и действиями (бездействием) Ростехнадзора, должностного лица Ростехнадзора, предоставляющего государственную услугу.

Заявителем могут быть представлены документы (при наличии), подтверждающие доводы заявителя, либо их копии.

### **Сроки рассмотрения жалобы**

113. Жалоба, поступившая в Ростехнадзор, подлежит регистрации не позднее следующего рабочего дня с момента ее получения.

В случае если жалоба подана заявителем в Ростехнадзор, в компетенцию которого не входит принятие решения по жалобе, в течение 3 рабочих дней со дня ее регистрации указанный орган направляет жалобу в уполномоченный на ее рассмотрение орган и в письменной форме информирует заявителя о перенаправлении жалобы.

При этом срок рассмотрения жалобы исчисляется со дня регистрации жалобы в уполномоченном на ее рассмотрение органе.

114. Жалоба, поступившая в Ростехнадзор, подлежит рассмотрению должностным лицом, наделенным полномочиями по рассмотрению жалоб, в течение пятнадцати рабочих дней со дня ее регистрации, а в случае обжалования отказа Ростехнадзора, должностного лица Ростехнадзора в приеме документов у заявителя либо в исправлении допущенных опечаток и ошибок или в случае обжалования нарушения установленного срока таких исправлений - в течение пяти рабочих дней со дня ее регистрации.

**Перечень оснований для приостановления рассмотрения жалобы в случае, если возможность приостановления предусмотрена законодательством Российской Федерации**

115. Основания для приостановления рассмотрения жалобы отсутствуют.

**Результат рассмотрения жалобы**

116. По результатам рассмотрения жалобы принимается одно из следующих решений:

а) удовлетворить жалобу, в том числе в форме отмены принятого решения, исправления опечаток и ошибок в выданных в результате предоставления государственной услуги документах, возврата заявителю денежных средств, взимание которых не предусмотрено нормативными правовыми актами Российской Федерации, а также в иных формах;

б) отказать в удовлетворении жалобы.

117. В ответе по результатам рассмотрения жалобы указываются:

а) наименование органа, предоставляющего государственную услугу, рассмотревшего жалобу, должность, фамилия, имя, отчество (в случае, если имеется) его должностного лица, принявшего решение по жалобе;

б) номер, дата, место принятия решения, включая сведения о должностном лице, решение или действие (бездействие) которого обжалуется;

в) фамилия, имя, отчество (в случае, если имеется) или наименование заявителя;

г) основания для принятия решения по жалобе;

д) принятое по жалобе решение;

е) в случае, если жалоба признана обоснованной, - сроки устранения выявленных нарушений, в том числе срок предоставления результата государственной услуги;

ж) сведения о порядке обжалования принятого по жалобе решения.

118. Ответ по результатам рассмотрения жалобы подписывается уполномоченным на рассмотрение жалобы должностным лицом Ростехнадзора.

119. Ростехнадзор отказывает в удовлетворении жалобы в следующих случаях:

а) наличие вступившего в законную силу решения суда, арбитражного суда по жалобе о том же предмете и по тем же основаниям;

б) подача жалобы лицом, полномочия которого не подтверждены в порядке, установленном законодательством Российской Федерации;

в) наличие решения по жалобе, принятого ранее в соответствии с требованиями Правил, в отношении того же заявителя и по тому же предмету жалобы.

120. Ростехнадзор вправе оставить жалобу без ответа в следующих случаях:

а) наличие в жалобе нецензурных либо оскорбительных выражений, угроз жизни, здоровью и имуществу должностного лица, а также членов его семьи;

б) отсутствие возможности прочитать какую-либо часть текста жалобы, фамилию, имя, отчество (в случае, если имеется) и (или) почтовый адрес заявителя, указанные в жалобе.

### **Порядок информирования заявителя о результатах рассмотрения жалобы**

121. Ответ по результатам рассмотрения жалобы направляется заявителю не позднее дня, следующего за днем принятия решения, в письменной форме, за исключением случая, когда жалоба направлялась посредством портала федеральной государственной информационной системы, обеспечивающей процесс досудебного (внесудебного) обжалования решений и действий (бездействия), совершенных при предоставлении государственных и муниципальных услуг органами, предоставляющими государственные и муниципальные услуги, их должностными лицами, государственными и муниципальными служащими с использованием сети Интернет.

По желанию заявителя ответ по результатам рассмотрения жалобы может быть представлен в форме электронного документа, подписанного усиленной квалифицированной электронной подписью уполномоченного на рассмотрение жалобы должностного лица, не позднее дня, следующего за днем принятия решения.

### **Порядок обжалования решения по жалобе**

122. Решения, принятые в ходе рассмотрения жалобы, действия (бездействие) должностных лиц Ростехнадзора могут быть обжалованы вышестоящему должностному лицу либо в судебном порядке.

123. Жалоба на решение по указанным жалобам рассматривается должностными лицами в течение 15 рабочих дней со дня ее регистрации.

124. По результатам рассмотрения жалобы на решение по жалобе принимается одно из следующих решений:

- а) удовлетворить жалобу, в том числе в форме отмены принятого решения, а также в иных формах;
- б) отказать в удовлетворении жалобы.

125. Не позднее дня, следующего за днем принятия решения по жалобе, заявителю в письменной форме или по желанию заявителя в электронной форме направляется мотивированный ответ о результатах рассмотрения жалобы на решение по жалобе.

### **Право заявителя на получение информации и документов, необходимых для обоснования и рассмотрения жалобы**

126. Заявитель вправе запросить информацию и документы, необходимые для обоснования и рассмотрения жалобы.

### **Способы информирования заявителей о порядке подачи и рассмотрения жалобы**

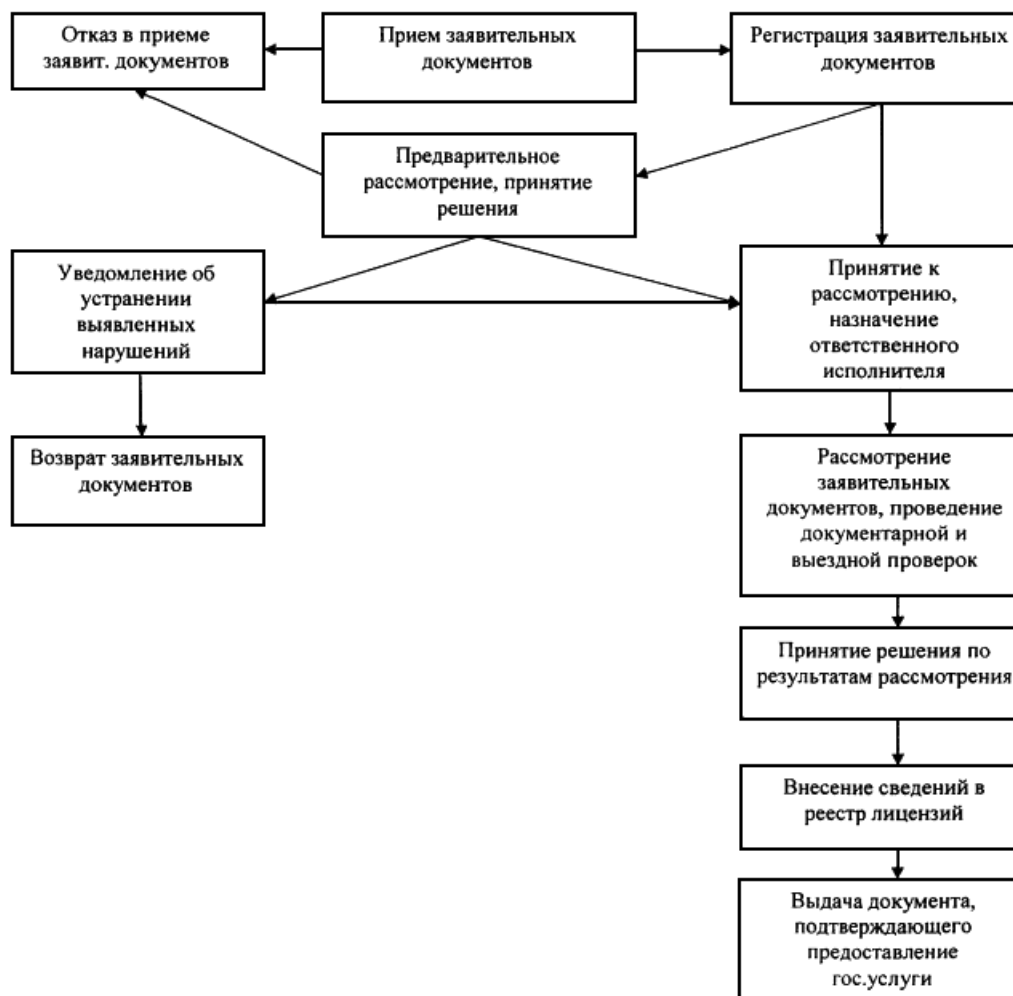
127. Информирование заявителей о порядке обжалования решений и действий (бездействия) Ростехнадзора, должностных лиц Ростехнадзора посредством размещения информации на стендах в местах предоставления государственных услуг, на официальном сайте Ростехнадзора, на "Едином портале государственных и муниципальных услуг (функций)", в ходе предоставления государственной услуги

128. Консультирование заявителей о порядке обжалования решений и действий (бездействия) Ростехнадзора, должностных лиц Ростехнадзора, в том числе по телефону, электронной почте, при личном приеме.

Приложение  
к Административному регламенту по  
предоставлению государственной услуги  
по лицензированию деятельности по

проведению экспертизы промышленной безопасности, утвержденному приказом Федеральной службы по экологическому, технологическому и атомному надзору от 15 ноября 2012 года N 658

### Блок-схема исполнения административных процедур по лицензированию деятельности по проведению экспертизы промышленной безопасности



Редакция документа с учетом изменений и дополнений подготовлена АО "Кодекс"